



Ako zabezpečiť kvalitné a dostupné služby pre všetkých?

Inšpirácie a riešenia pre naše mestá a
regióny na základe zistení ESPON DESIRE



17. júl 2025

Zdenka Augustiničová

Prečo táto téma?

ESPON



Co-funded by
the European Union
Interreg

Poskytovanie verejných služieb je základom územnej súdržnosti, jedného z hlavných poslaní Európskej únie, ktorého cieľom je zabezpečiť vyvážený rozvoj a rovnaké príležitosti v rôznych regiónoch.

Maďarské predsedníctvo v Rade Európskej únie – **téma poskytovania verejných služieb v zaostávajúcich regiónoch a oblastiach so špeciálnymi potrebami**. Tieto regióny čelia rôznorodým výzvam, ako sú nedostatočné finančné zdroje, dopravné obmedzenia, demografická nerovnováha a nedostatočné pracovné príležitosti.

Európsky pilier sociálnych práv stanovuje, že **každý občan má právo na dostupné a ľahko použiteľné kľúčové služby**.

Výskumný **projekt ESPON DESIRE** sa zameria na zistenie, ako túto a podobné otázky riešia členské a partnerské krajiny EÚ. Popisuje hlavné zásady a inovatívne, často digitálne alebo flexibilné prístupy, ktoré ponúkajú nákladovo efektívne a inkluzívne riešenia.

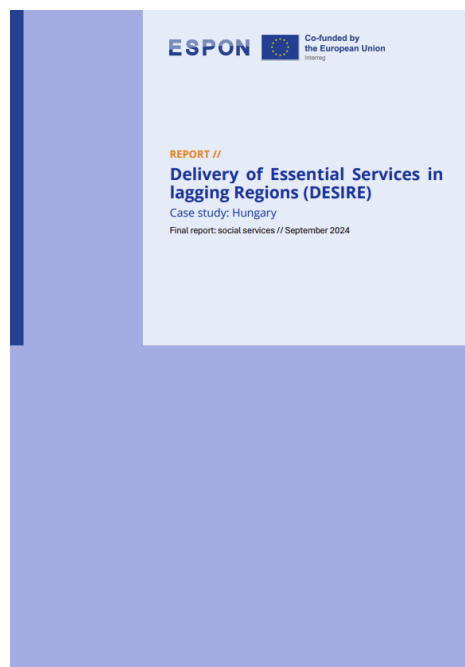


Projekt ESPON DESIRE

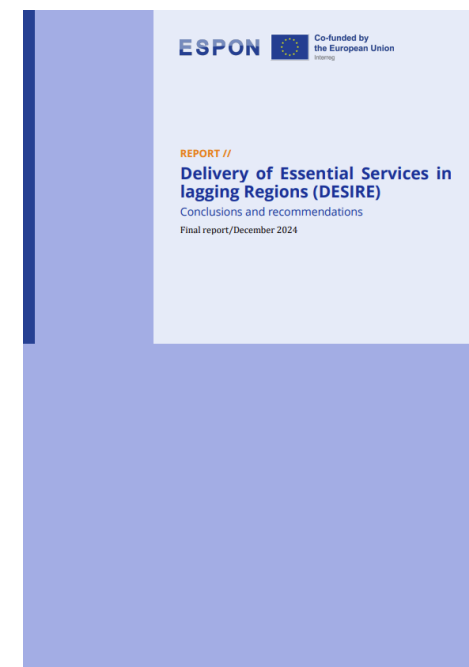
Policy Brief: Delivery of services of general interest in lagging regions and areas with special needs



Delivery of Essential Services in lagging Regions – Case studies



Delivery of Essential Services in lagging Regions



Kľúčové posolstvá z projektu

ESPON



Co-funded by
the European Union
Interreg

- **Vnútorne periferie**
 - slabá dostupnosť k verejným službám
 - nie sú fenoménom geograficky odľahlých oblastí, vyskytujú sa vo všetkých európskych krajinách
 - daná oblasť má zjavne nižšie hodnoty dostupnosti ako oblasti, ktoré ju obklopujú
 - vplyv na sociálne nepokoje (zatvorenie alebo obmedzenie služby)
- Pre zabránenie rastu vnútorných periférií je potrebné pri plánovaní služieb zohľadniť nielen ekonomické faktory, ale analyzovať aj možný vplyv zatvorenia daného zariadenia na dostupnosť služieb pre obyvateľov.
- Zmiernenie problémov si **vyžaduje dvojstranný prístup**: zavedenie vhodných noriem a predpisov založených na princípe „zhora nadol“ a iniciatívy, založené na vzájomnej spolupráci, miestnom prístupe a komunite, zahŕňajúce zapojenie verejnosti „zdola nahor“.
- Verejné služby zohrávajú **kľúčovú úlohu pri vytváraní stratégií**, ktoré priťahujú odborníkov a podnecujú ich k dlhšiemu pobytu a ktoré zároveň riešia demografické a hospodárske výzvy.
- Z analýzy inovatívnych riešení v zaostávajúcich regiónoch sa ukazuje, že hoci digitálne technológie zohrávajú dôležitú úlohu, fyzický prístup k verejným službám možno stále zabezpečiť prostredníctvom **efektívnej spolupráce, kreativity a netradičného myslenia**.

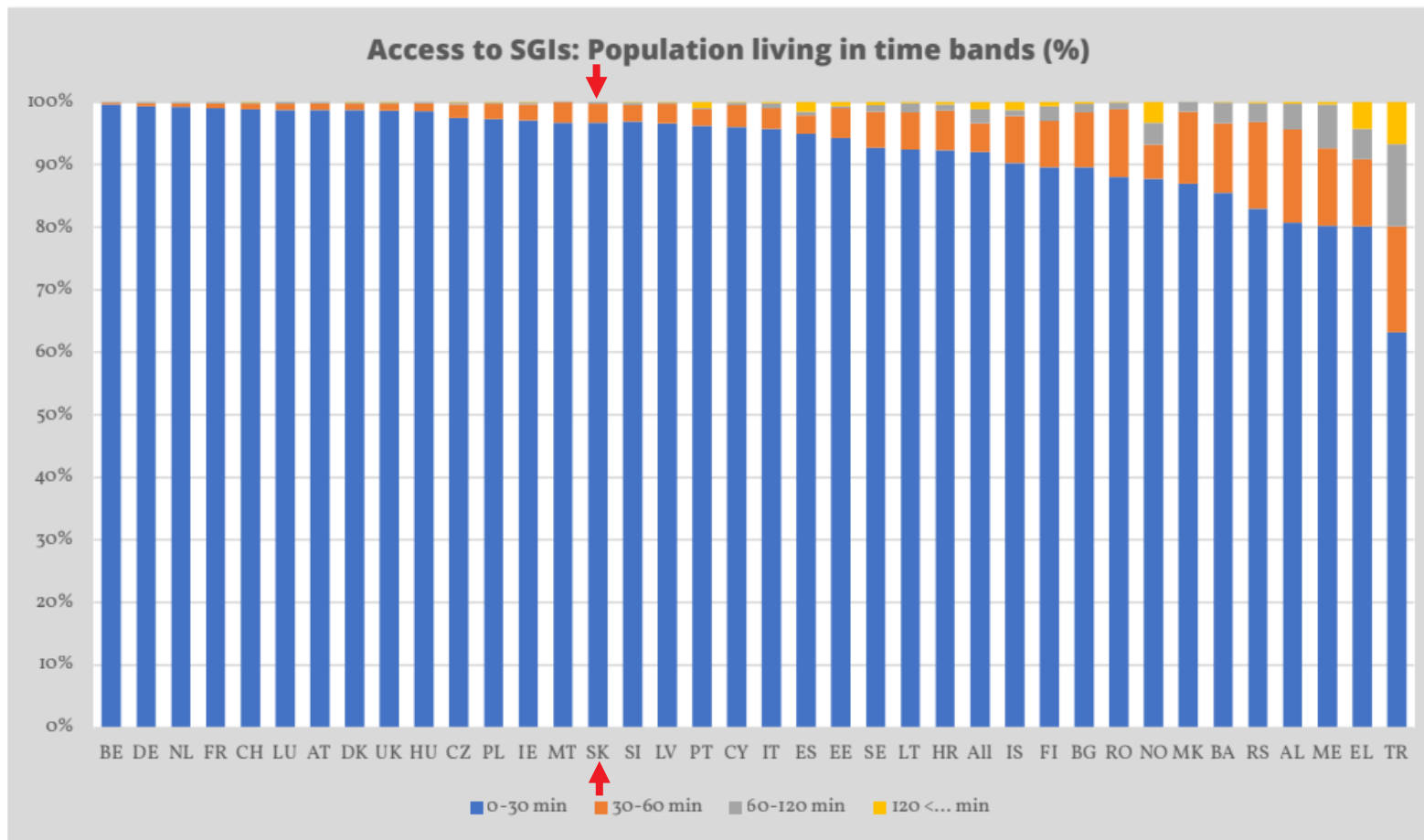


Ako je na tom Európa a kde je Slovensko?

ESPON



Co-funded by
the European Union
Interreg



Prístup k verejným službám –
podiel obyvateľstva v časových
intervaloch

Hlavný odkaz:

Väčšina Európanov má služby
dostupné do 60 minút, ale
existujú významné rozdiely, ktoré
definujú kvalitu života.

Source: *ESPON DESIRE*



MINISTERSTVO
INVESTÍCIÍ, REGIONÁLNEHO ROZVOJA
A INFORMATIZÁCIE
SLOVENSKEJ REPUBLIKY

www.mirri.gov.sk

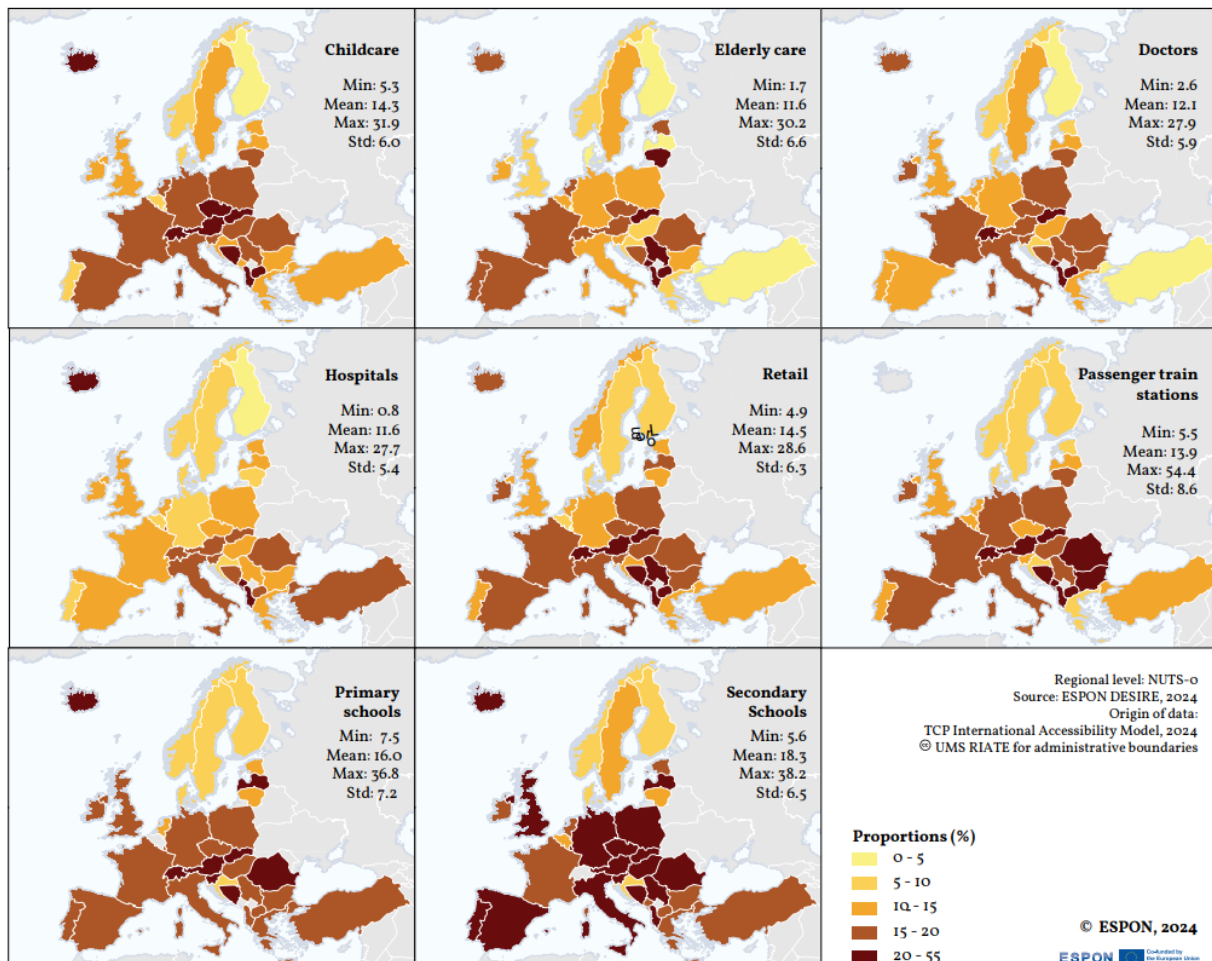
Pribinova 25, 811 09 Bratislava
minister@mirri.gov.sk

Mapa podielu vnútorných periférií

ESPON



Co-funded by
the European Union
Interreg



Podiel vnútorných periférií na úrovni krajiny podľa typu služby (2024)

- Starostlivosť o deti (SK 20-55 %)
- Starostlivosť o seniorov (SK 20-55 %)
- Lekári (SK 20-55 %)
- Nemocnice (SK 15-20 %)
- Maloobchod (SK 20-55 %)
- Vlakové stanice (SK 20-55 %)
- Základné školy (SK 20-55 %)
- Stredné školy (SK 20-55 %)

Hlavný odkaz:

Každá krajina má svoje "vnútorné periférie".
Problém sa netýka len východnej alebo južnej Európy.

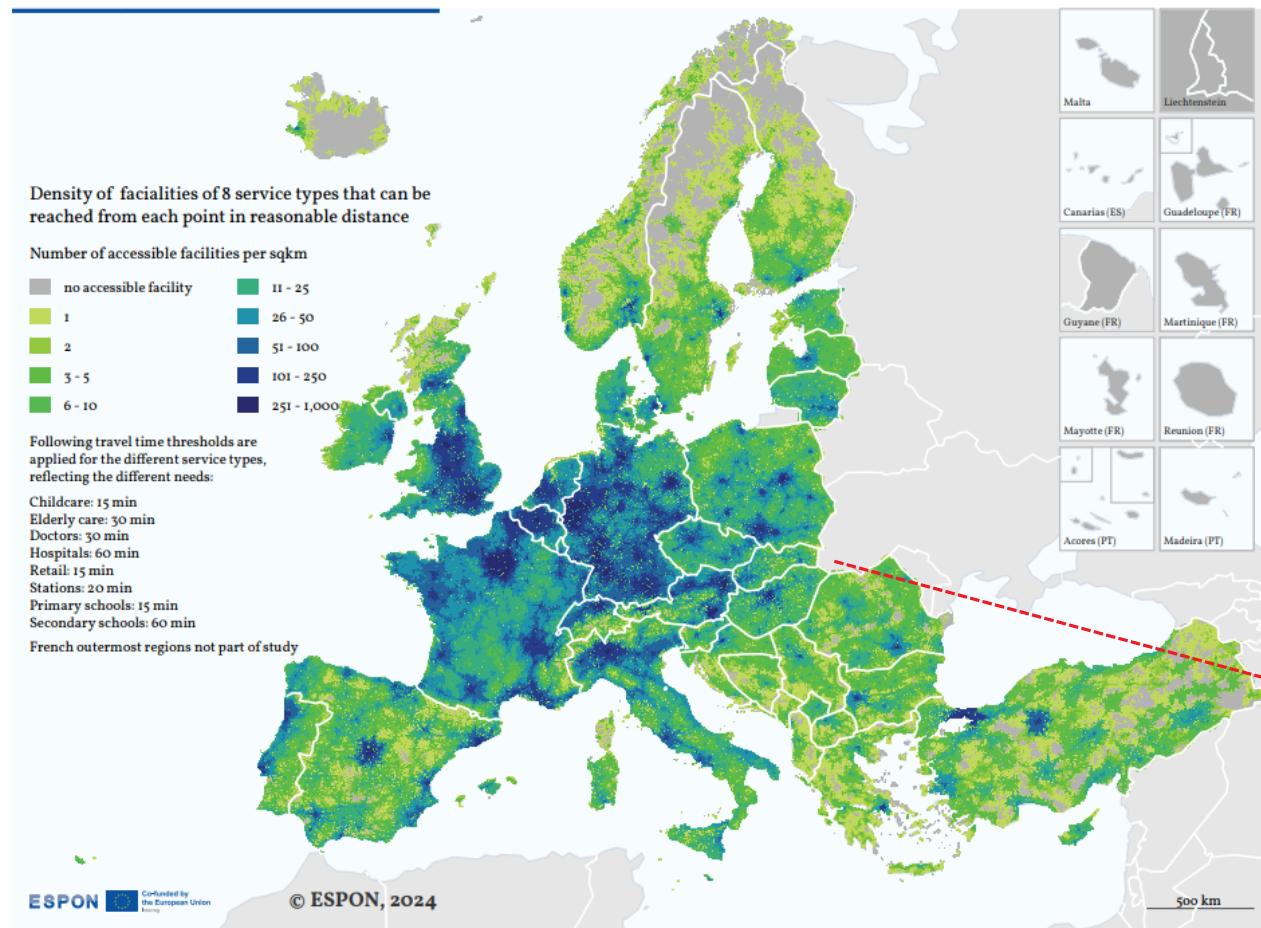
Source: ESPON DESIRE

Mapa hustoty a dostupnosti služieb

ESPON



Co-funded by
the European Union
Interreg

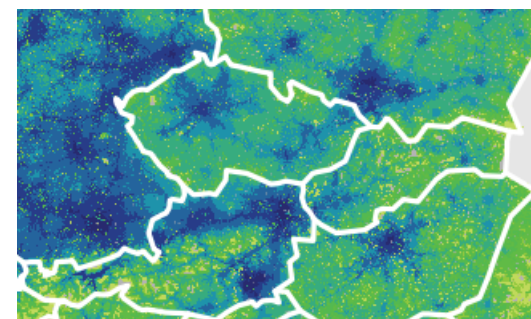


Source: ESPON DESIRE

Grid level (2.5x2.5 km)
Source: ESPON DESIRE, 2024
Origin of data: TCP International Accessibility Model, 2024; OpenStreetMap, 2024
© UMS RIATE for administrative boundaries

Hustota zariadení 8 typov služieb, ktoré sú dostupné v primeranej vzdialenosti

- Starostlivosť o deti - 15 min
- Starostlivosť o seniorov - 30 min
- Lekári - 30 min
- Nemocnica - 60 min
- Obchod – 15 min
- Stanica – 20 min
- Základná škola – 15 min
- Stredná škola – 60 min



Inšpirácia z praxe – čo funguje v Európe?

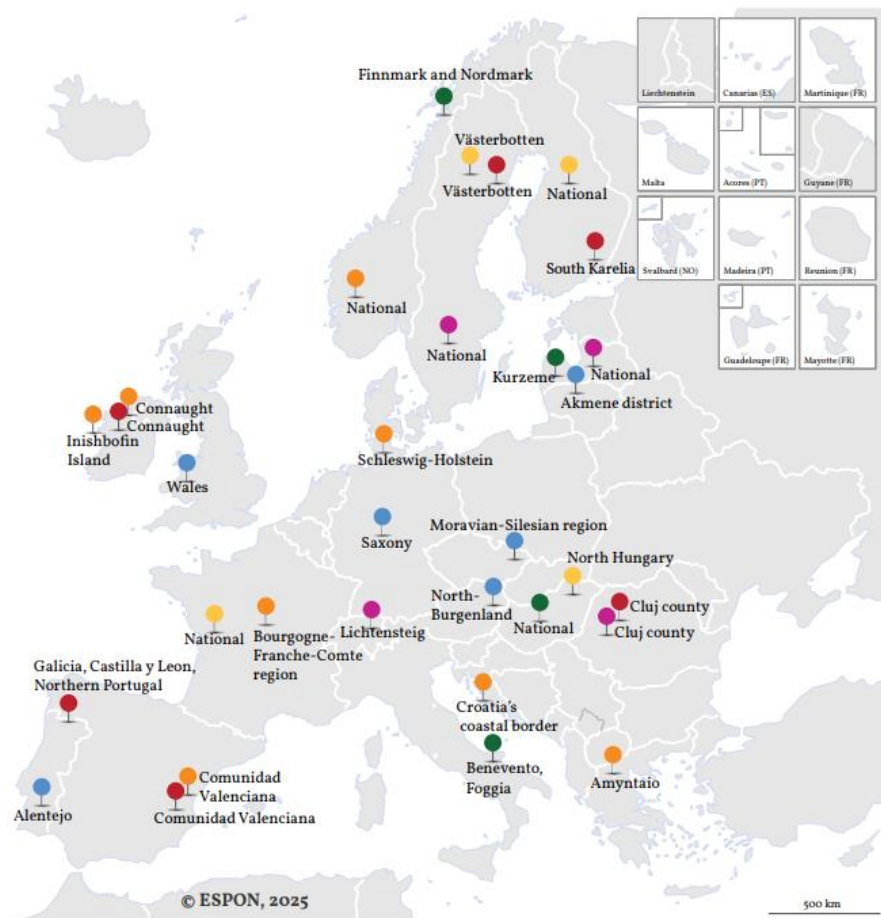
ESPON



Co-funded by
the European Union
Interreg

Sectoral focus of the best practice showcases

- Healthcare
- Education
- Social care
- Transport
- Retail
- Multisectoral



ESPON Co-funded by the European Union Interreg

© ESPON, 2025

500 km

Source: ESPON DESIRE, 2025
Origin of data: ESPON DESIRE, 2024
Administrative boundaries: ©EuroGeographics ©ESPON

Source: ESPON DESIRE / HU Presidency

Umiestnenie príkladov najlepšej praxe analyzovaných v štúdií ESPON DESIRE

- 5 dlhších prípadových štúdií z Lotyšska, Maďarska, Španielska, Fínska a Írska (podrobné skúmanie poskytovania služieb)
- 32 krátkych prípadových štúdií z celej EÚ (praktické riešenia)



Podnety k akciám

- Štandardné služby verejnej dopravy neposkytujú každodennú podporu a nezodpovedajú potrebám obyvateľov.
- Na zaistenie rovnomerného prístupu do zamestnania, k vzdelaniu a základným službám nie sú frekvencia a spojenie dostatočné – najmä pre študentov, staršie osoby a osoby s obmedzenými fyzickými schopnosťami.
- Zastaraná infraštruktúra si vyžaduje zásadnú modernizáciu ciest a vozidiel.
- Rozšíreniu dopravných služieb môže brániť absencia digitálnych zdrojov (napr. vysokorýchlostný internet, moderné telekomunikačné systémy).
- Obyvatelia bez prístupu k službám sú izolovaní od širšej komunity, majú menší pocit bezpečia a musia sa spoliehať na prepravu vlastnými prostriedkami.
- Nízka frekvencia dopravy môže obmedzovať prístup k pracovným príležitostiam (s vyššou mzdou), zdravotnej starostlivosti, vzdelaniu, atď. – vplyv na zvyšovanie miery sociálnej nespravodlivosti medzi vidieckymi a mestskými komunitami.

Priorita – uprednostnenie účinných, spoľahlivých a cenovo dostupných dopravných možností umožňujúcich rast a prosperovanie miestnych komunít v zaostávajúcich oblastiach.





Inovatívne riešenia

Local Link – komunitná verejná doprava

- 110 liniek prepájajúcich vidiecke mestečká a dediny v celom Írsku
- umožňuje si vopred objednať cestu k základným službám
- cestovný poriadok zosúladený s cestovnými poriadkami prevádzkovateľov verejnej dopravy vo väčších mestách
- kvôli obmedzeným finančným prostriedkom sa nepodarilo prepojiť vidiecke sídla s nemocnicami a letiskami (potreba väčších finančných investícií)
- ďalšia služba „komunitné vozidlá“ – koordinované bezplatné jazdy charitatívnych organizácií a komunit pre ich členov (ktorí si nemôžu dovoliť verejnú dopravu a potrebujú absolvovať zdravotné prehliadky)

Mayo Bus – írsky autobusová linka

- bezplatné dopravné služby pre onkologických pacientov v odľahlých oblastiach grófstva Mayo do mesta Galway kvôli liečbe
- prevádzkuje ju Cancer Care West Galway (dobrovoľnícka organizácia na podporu pacientov s rakovinou a ich rodín) v spolupráci s Galwayskou univerzitnou nemocnicou



Regionálna verejná doprava

ESPON



Co-funded by
the European Union
Interreg

EcoBus – nemecký pilotný projekt

- realizovaný vo vidieckych oblastiach Dolného Saska a neskôr v prímestskej oblasti Saska
- zaviedol službu „od dverí k dverám“ ako doplnok k bežnej verejnej doprave za rovnaký poplatok
- tieto linky nemali pevný cestovný poriadok a zastávky, ale snažili sa združovať požiadavky blízke v čase a priestore a maximálne využívať vozidlá

V Litve umožňujú vnútroštátne právne predpisy obciam znížiť alebo odpustiť poplatky za dopravu pre určité skupiny obyvateľov. Obec Akmenė sa rozhodla ponúknuť bezplatné jazdy

- starobným dôchodcom,
- osobám so zdravotným postihnutím,
- žiakom a zamestnancom vzdelávacích a zdravotníckych zariadení

Okrem toho sú bezplatné jazdy k dispozícii aj držiteľom **Karty občana Akmenė** – vernostnej karty, na ktorú majú nárok obyvatelia registrovaní na území obce. Táto karta poskytuje zľavy na obecné a komerčné služby.



Regionálna verejná doprava

ESPON



Co-funded by
the European Union
Interreg

Doprava reagujúca na dopyt vo Walese

- s flexibilnými trasami, zastávkami a časovými harmonogramami pomohli vytvoriť denné trasy
- spájajú odrezané komunity s bežnými službami
- dostupnosť služieb je však obmedzená kapacitou vozového parku a prevádzkovými hodinami
- je závislá od obecných zdrojov a prestala by fungovať, ak by sa obec rozhodla, že už nebude službu financovať

Poskytovanie dopravy na zavolanie – pilotný projekt v portugalskom regióne Alentejo

- podporuje zdieľané taxi služby v obdobiach, keď sieť verejnej dopravy nezabezpečuje spojenie s mestom
- celkovo zriadených 25 liniek a 200 zastávok
- cieľ poskytovať kvalitné a lacné služby občanom v každej obci mimo hlavného mesta

Zamestnanecká mobilita – program v Moravskosliezskom kraji

- novým obyvateľom poskytuje bezplatné jazdy do zamestnania za hranice kraja počas jedného roka
- cieľom programu je zvrátiť trend vyľudňovania, zvýšiť zamestnanosť a znížiť chudobu

Regionálna verejná doprava

ESPON



Co-funded by
the European Union
Interreg

GmoaBus – komunitná autobusová doprava

- doprava „od dverí k dverám“ v rakúskej obci Pötttsching
- zaisťuje individuálne aj pravidelné linky pre menej mobilných obyvateľov (najmä seniori a/alebo osoby závislé na pomoci a podpore druhých, napr. žiaci)
- prevádzkovateľom služby je miesta mimovládna organizácia s finančnou podporou obce
- poradný výbor, ktorého členmi sú vodiči autobusov a cestujúci, doladuje riešenia podľa miestnych potrieb.





Podnety k akciám

- Zaostávajúce regióny čelia demografickým tlakom – poklesu pôrodnosti a zmene počtu študentov.
- Meniace sa zloženie populácie a spoločenské potreby vytvárajú tlak na vzdelávacie štruktúry – tie majú zaistiť kvalitné vzdelanie pre každého študenta bez ohľady na demografické alebo geografické obmedzenia.
- Určité oblasti čelia nepriaznivej súhre priestorového, sociálneho, infraštruktúrného a etnického vylúčenia – dôsledok nedostatku pracovných miest, sociálnych a vzdelávacích zariadení, migrácie rodín.
- Mnohonásobné sociálne znevýhodnenie + nedostatok zdrojov + spoločenské predsudky voči špecifickým komunitám = vysoká miera absencie, predčasné ukončenie školskej dochádzky bez kvalifikácie, neúspechnapr. rómskym
- Dysfunkcia miest a problémy s diverzitou vzdelávania

Priorita – rozvíjanie územných prístupov ku kľúčovým aspektom (kontinuita vzdelávania, individuálne učenie, podporný vzdelávací ekosystém), pomoc obyvateľom zaostávajúcich regiónov a oblastiam so špecifickými potrebami v rozvoji digitálnych kompetencií





Inovatívne riešenia

Fínsky vzdelávací systém

- dôraz na rovnosť a kvalitu školského vzdelávania
- dôraz na digitalizáciu a integráciu technológií do škôl
- komunity môžu rozvíjať a prispôbovať vzdelávacie postupy na základe svojich jedinečných kultúrnych, sociálnych a ekonomických podmienok (napr. prispôbiť učebné osnovy tak, aby odrážali miestnu históriu a životné prostredie)
- inkluzívnosť a podpora rôznych študentov vrátane študentov s rôznymi potrebami (napr. študenti so zdravotným postihnutím, migranti, sociálno-ekonomicky znevýhodnení študenti) – potreba zabezpečenia primeraného financovania, odborného personálu a prispôbených programov
- projekt **Sieť základných škôl** – spája školy vo vidieckych obciach, ktoré majú vypracovať vzdelávacie stratégie
- združovanie zdrojov - zachovanie menších škôl, využívanie spoločných služieb (spoločné učebné plány, odborná príprava učiteľov a využívanie digitálnej infraštruktúry) - nový prístup k výzvam a zameriava sa na zabezpečenie udržateľného a spravodlivého vzdelávania.



Metóda výučby na diaľku (videokonferencie) – švédsky kraj Västerbotten

- využíva IKT na preklopenie vzdialenosti s cieľom riešiť nedostatok profesionálnych učiteľov v odľahlých vidieckych školách a zachovať kvalitu a spravodlivosť vo vzdelávaní
- podobný systém využitý v strednej škole Tannbergs v obci Lycksele – je tu zapísaná veľká časť laponských detí – ponúka spoločné kurzy laponského jazyka (spája zdroje a odborné znalosti)

Stredná odborná škola Dr. Ámbédkara

- dobre vyprofilovaná ponuka vzdelávania pre mladých Rómom v severnom Maďarsku prístup k odborným a konkurencieschopným kvalifikáciám a kariére.
- individualizovaný a flexibilný pedagogický program – zameraný na konkrétnych žiakov a malé skupiny, čo umožňuje identifikovať a rozvíjať ich talent
- ponúka vysokú úroveň vzdelávacích služieb tejto špecifickej komunite a vytvára možnosť vyššej úrovne sociálnej integrácie
- udržateľnosť závisí od dlhodobej finančnej podpory, ktorá je možná z viacerých strán (centrálna, regionálna a miestna správa, cirkvi, mimovládne organizácie)

Vzdelávanie

ESPON



Co-funded by
the European Union
Interreg

Vzdelávacie mestá – francúzska vládna iniciatíva

- zameraná na zlepšenie vzdelávacích príležitostí a výsledkov v mestských oblastiach, ktoré čelia významným vzdelávacím a sociálnym problémom
- zameriava sa na 208 miest, vrátane 370 prioritných štvrtí, v ktorých žije 1,2 milióna študentov (vo veku 0 – 25 rokov)
- vytvorenie súdržnej vzdelávacej komunity s odborníkmi na vzdelávanie a učenie, rodičmi, vládnymi službami, miestnymi orgánmi, sociálnymi pracovníkmi, združeniami a obyvateľmi
- cieľ – je spoločne riešiť nerovnosti v oblasti vzdelávania prostredníctvom spoločnej stratégie vzdelávania a lepšej koordinácie opatrení a zdrojov





Podnety k akciám

- zaostávajúce regióny sú komplikáciou pre štandardné systémy zdravotnej starostlivosti – odľahlé lokality, rozptýlené osídlenie, starnúce obyvateľstvo, štrukturálne ekonomické problémy
- potreba smerovania značných zdrojov na zraniteľné miestne obyvateľstvo, najmä na starších a pacientov trpiacich osamelosťou, duševnými ťažkosťami a sociálnou izoláciou
- fyzická vzdialenosť od lekárskeho zariadenia, náklady, čas na dopravu, psychologické a kultúrne faktory (správanie a myslenie) – problémy s okamžitým riešením svojich zdravotných problémov alebo s lekárske prehlídkami
- nedostatok zdravotníckeho personálu (najmä v odborných oboroch), nedostatočné ponuky k získaniu a udržaniu personálu, fluktuácia odborných pracovníkov – dopad na kvalitu starostlivosti a zdravotné výsledky (najmä seniori, deti, ohrozené skupiny obyvateľstva)
- obmedzená interoperabilita dátových systémov medzi štátmi a regiónmi – problém najmä vo vnútorných perifériách

Priorita – spravodlivý prístup k zdravotnej starostlivosti, zabezpečenie finančných prostriedkov, riešení na mieru, podpora zdravia v komunite



Inovatívne riešenia

Spoločenstvo Valencia - Španielsko

- zdravotný zákon sa zaoberá nerovnosťami v oblasti zdravia a vyslovene menuje rozdiely súvisiace s bydliskom
- základné zdravotné oblasti s **primárnym zdravotným strediskom** (praktický lekár, sestra, pediater, pôrodná asistentka alebo ďalší pomocný personál)
- v riedko osídlených oblastiach **pomocné kliniky** – obvodní lekári pravidelne navštevujú pacientov, sekundujú im **podporné jednotky** zamerané na špecifické potreby zdravotnej pomoci
- Systém správy zdravotníctva integruje **účasť občanov** prostredníctvom rôznych poradných orgánov (na každej územnej úrovni, zahŕňa zástupcov zdravotníckej správy, odborníkov a užívateľov), poradný orgán – Výbor pacientov Spoločenstva Valencie
- právny predpis s opatreniami na udržanie zdravotníckeho personálu vo vidieckych oblastiach (finančné výhody, zjednodušený nábor), uprednostňuje výskum a odbornú prípravu osôb, ktoré zostanú na svojom mieste min. 2 roky – ešte sa vyhodnocujú dopady a účinnosť

Zdravotná starostlivosť

ESPON



Co-funded by
the European Union
Interreg

Spoločenstvo Valencia - Španielsko

- **Regionálny program pomoci na diaľku** – má riešiť problémy neodkladnej starostlivosti v najodľahlejších oblastiach (kde chýba miestna zdravotnícka záchraná jednotka) a poskytnutie primárnej lekárskej a ošetrovateľskej starostlivosti v naliehavých prípadoch do príchodu záchrannej služby
- pre vidiecke oblasti sú upravené koordinačné a komunikačné protokoly a zabezpečené spoľahlivé rádiové spojenie s koordinačným centrom pre mimoriadne udalosti
- mobilná aplikácia **GVA + Health App** – poskytovanie zdravotných služieb pomocou telekonzultácií so zdravotníkmi, prístup k údajom o zdravotnom stave pacienta (preškolenie obyvateľov zabezpečujú obce a sociálne organizácie – prekonanie digitálneho vylúčenia)
- **diaľkové sledovanie pacientov** – ďalší pilotný projekt vo vidieckych oblastiach – na hodnotenie zdravotného stavu pacientov sa využíva on-line nástroj a kontrolný zoznam; poskytuje sa tak spoľahlivá a presná pomoc
- poskytovanie komunitnej zdravotnej starostlivosti v spolupráci s mimovládnyimi organizáciami



Zdravotná starostlivosť

ESPON



Co-funded by
the European Union
Interreg

Domáca ošetrovateľská služba Diakónia – rumunské mesto Săvădisla

- cirkevná organizácia v spolupráci s miestnou verejnou správou
- služba dotovaná najmä štátom a miestnou samosprávou
- poskytovanie bezplatnej ambulantnej starostlivosti, lôžkovej domácej starostlivosti, následnej nemocničnej starostlivosti a všeobecnej pomoci obyvateľom (predovšetkým starším ľuďom, pre ktorých by bol inak prístup k službám v mestských ordináciách sťažený alebo nemožný)

ARIEM-112

- flexibilný rámec pre rýchlu a účinnú cezhraničnú spoluprácu v núdzových situáciách, ktorý zahŕňa susedné regióny Španielska (Galícia, Kastília a León) a severné Portugalsko
- na jeho základe bol vypracovaný akčný protokol pre vzájomnú pomoc medzi španielskymi a portugalskými záchrannými a pohotovostnými službami, pre mobilizáciu spoločných zdrojov a pre určenie rozdelenia nákladov na pomoc



Zdravotná starostlivosť

ESPON



Co-funded by
the European Union
Interreg

Mallu - vozidlo zdravotnej služby

- pravidelné zdravotné prehliadky a liečbu v riedko osídlených vidieckych oblastiach fínskeho regiónu Južná Karélia
- súčasť flexibilnej ponuky preventívnych služieb zdravotnej starostlivosti na požiadanie
- uspokojenie potrieb obyvateľov vidieka a zlepšenie ich životnej úrovne
- uľahčuje sociálnu interakciu, vzájomnú podporu a zapojenie komunity
- tento model služby pomáha znižovať počet zbytočných návštev nemocnice, čo vedie k dlhodobým úsporám nákladov na zdravotnú starostlivosť

Virtuálne zdravotnícke ordinácie vo švédskom regióne Västerbotten

- dostupná zdravotná starostlivosť v odľahlých a riedko osídlených oblastiach, ktoré čelia nedostatku miestnych lekárov a zdravotných sestier
- fungujú autonómne, využívajú pokročilé telekomunikačné technológie, umožňujú pacientom vykonať zdravotné hodnotenie a konzultovať s lekármi prostredníctvom videokomunikácie
- primárne určené starším obyvateľom rozptýlených vidieckych komunít
- inovatívny prístup znižuje zaťaženie obecných služieb domácej starostlivosti minimalizáciou nevyhnutných výjazdov za starostlivosťou



Sociálna starostlivosť

ESPON



Co-funded by
the European Union
Interreg

Podnety k akciám

- demografické trendy ako starnutie a odliv obyvateľstva prispievajú k znižovaniu pracovnej sily, daňových príjmov a dopytu po službách
- slabá finančná udržateľnosť a neefektívne poskytovanie služieb sociálnej starostlivosti vzhľadom na ich decentralizovaný charakter
- menšie a ekonomicky slabšie obce – problémy pri plnení štandardov kvality a dostupnosti (zastaraná infraštruktúra, nedostatok kvalifikovaných odborníkov, narastajúci počet užívateľov služieb)
- nedostatočné pokrytie a dostupnosť sociálnych služieb, najmä pre seniorov a osoby s duševnými chorobami

Priorita – cielené intervenčné opatrenia a mechanizmy sociálnej podpory zohľadňujúce špecifické potreby a problémy zaostávajúcich regiónov

Sociálna starostlivosť

ESPON



Co-funded by
the European Union
Interreg

Inovatívne riešenia

Maďarský národný program FeTe

- spustený v roku 2019, v roku 2024 sa zapojilo 178 sídiel (počet sa má postupne zvýšiť na 300)
- realizovaný prostredníctvom siete náboženských charitatívnych organizácií spolu s viacerými mimovládnyimi organizáciami
- poskytovanie špeciálnych sociálnych služieb znevýhodneným komunitám, väčšinou etnicky segregovaným lokalitám, kde sa sociálne, ekonomické a priestorové problémy prelínajú a navzájom posilňujú
- podpora rodín s malými deťmi - v každej obci zrekonštruovaný a dobre vybavený komunitný dom s doplnkovými vzdelávacími aktivitami a sociálnou pomocou
- vytvorenie priaznivého miestneho prostredia pre prekonanie počiatkových predsudkov a budovanie komunity

Sociálna starostlivosť

ESPON



Co-funded by
the European Union
Interreg

Komunitný model starostlivosti v obciach a usadlostiach - Maďarsko

- vyvinutý ako odpoveď na naliehavé potreby obyvateľov odľahlých obcí a izolovaných obydí
- Obecné zastupiteľstvo volí konkrétne osoby, ktoré poskytujú pomoc a starostlivosť potrebným obyvateľom, najmä starším ľuďom alebo rodičom detí predškolského alebo školského veku
- opatrovatelia sú neoddeliteľnou súčasťou štátom financovaného systému sociálnej starostlivosti, sú pravidelne školení – majú v odľahlých vidieckych oblastiach preklenúť priestorovú priepasť medzi miestom poskytovania služieb a ich klientmi
- súčasná sieť približne 2 000 dedinských a domácich opatrovateľov funguje v silnom komunitnom duchu a chráni obyvateľov malých alebo odľahlých lokalít pred sociálnymi dôsledkami priestorovej izolácie prostredníctvom cenovo dostupných a na dopyt orientovaných služieb



Sociálna starostlivosť

ESPON



Co-funded by
the European Union
Interreg

Mobilné opatrovateľské služby – Lotyšsko

- pomáhajú ekonomicky znevýhodneným starším ľuďom vo vidieckych a odľahlých oblastiach pri ich každodenných aktivitách a ponúkajú pomoc v domácnosti
- umožňujú seniorom so zdravotným postihnutím zostať v mieste svojho bydliska v blízkosti rodinného prostredia a vyhnúť sa presunu do opatrovateľského zariadenia
- inovatívny prístup k riešeniu problému deinštitucionalizácie sociálnej starostlivosti si osvojili aj ďalšie obce a mimovládne organizácie v celom Lotyšsku.

Projekt „Starnutie doma“ - Nórsko

- riešenie špecifických otázok súvisiacich so starostlivosťou o starších ľudí v odľahlých vidieckych oblastiach na severe Nórska.
- zlepšenie kvality života starších ľudí – môžu zostať vo svojich domovoch a zachovať si aktívny a spoločenský život
- súčasťou projektu je vytvorenie priestoru na medzigeneračné stretnutia v zmysle boja proti osamelosti
- kultúrny rozmer projektu kladie dôraz na laponské tradície a aktivity v niektorých lokalitách prispieva k posilneniu pocitu spolupatričnosti a well-beingu medzi staršími obyvateľmi





Nový fínsky model správy služieb v oblasti well-beingu

- centralizácia správy sociálnych a zdravotníckych služieb a zlúčenie právomocí z pôvodných 293 obcí a spoločných obecných úradov do 21 novo zriadených obvodov so službami well-beingu
- cieľ – vytvorenie spravodlivejšieho, účinnejšieho a udržateľnejšieho systému pre potreby rôznorodého fínskeho obyvateľstva; integrácia roztrieštených služieb v oblasti zdravotníctva, sociálnej starostlivosti a vzdelávania; urýchlenie digitalizácie a integrácie technológií vo vzdelávacích službách
- rozdelené kompetencie v oblasti well-beingu medzi obce a obvody – obce majú kontrolu nad vzdelávacími službami a podporou verejného zdravia (miestne podmienky a priority); obvody sú zodpovedné za zdravie a sociálne služby (napr. duševné zdravie žiakov, výživa a podpora rodiny).
- školy sú kľúčovými centrami pre well-being jednotlivých komunit, majú zabezpečenú digitálnu infraštruktúru
- obvody so službami v oblasti well-beingu musia vypracovať vlastné programy pre zabezpečenie dostupnosti, kontinuity, bezpečnosti a kvality služieb
- dohľad regionálnych orgánov štátnej správy – poskytujú poradenstvo a zabezpečujú dodržiavanie právnych noriem a kvality
- priame pridelovanie finančných prostriedkov obvodom so službami well-beingu – zníženie nerovností





Podnety k akciám

- rozvoj maloobchodu obmedzený geografickou izolovanosťou, nedostatočnou infraštruktúrou, obmedzeným prístupom na trhy, nízkym dopytom a ekonomickými prekážkami
- vysoké investičné náklady na pripojenie v niektorých odľahlých oblastiach (neefektívne el. siete, zlý internet)
- pokles obyvateľstva = pokles zákazníkov
- slabá konkurencieschopnosť malých prevádzok, nedostatok kvalifikovaného personálu
- ohrozenie komúnit finančným vylúčením (obmedzená možnosť/nemožnosť využívať základné bankové služby)
- závislosť častokrát na jedinej prevádzke/predajcovi – zvýšenie zraniteľnosti miestnej komunity

Priorita – zachovanie prevádzok maloobchodných zariadení pre udržanie životaschopnosti zaostávajúcich regiónov, investície do nových technológií a inovačných stratégií, zaistenie dlhodobej udržateľnosti podnikania (odborné poradenstvo, rôzne druhy finančnej podpory)





Inovatívne riešenia

Otvorené nákupné centrá - Grécko

- vytvorenie integrovaného nákupného prostredia v malých mestách – kombinácia maloobchodu, zábavy a kultúry
- premena mesta na dynamickú tržnicu – prilákanie obyvateľov aj návštevníkov, podpora hospodárskeho rastu a zapojenia komunity
- iniciatíva zahŕňa infraštruktúrne zlepšenie maloobchodných aj verejných priestorov, integrované digitálne riešenie (napr. bezplatné WiFi, infokiosky, inteligentné parkovacie systémy) a spoločnú miestnu „značku“

Iniciatíva dodávok potravín na vidieku – Írsko, grófstvo Galway

- zapojenie prevádzkovateľov trajektov na ostrov Inishbofin do zásobovania tejto odľahlej vidieckej komunity čerstvými potravinami a ďalším tovarom – podpora well-being a možnosti výberu spotrebiteľa
- služba aj pre letných turistov – zníženie tlaku na malý miestny obchod s obmedzenými možnosťami
- zabránenie vzniku tzv. potravinovej púšte (nedostupné alebo cenovo nevýhodné zdravé a čerstvé potraviny)



Maloobchodné zariadenia

ESPON



Co-funded by
the European Union
Interreg

Koncept MarktTreff – Nemecko, región Šlezvicko-Holštajnsko

- Zaistenie miestneho zásobovania a služby v obciach s menej ako 2500 obyvateľmi
- Súčasťou je multifunkčné centrum s maloobchodom s potravinami, službami (napr. poštové služby, banka alebo bankomat, stredisko lekárskej starostlivosti, pobočka verejnej správy) a miestom stretávania pre posilnenie sociálnej interakcie
- Od júna 2024 má byť v celom Šlezvicku-Holštajnsku v prevádzke 46 MarktTreffov – koncept je považovaný za zásadný pre oživenie a stabilizáciu vidieckych oblastí

Dotovaná inštalácia a údržba bankomatov – správa Spoločenstva Valencia

- vo viac ako 100 obciach, ktorým hrozí vyľudnenie
- zároveň poskytnutie finančného poradenstva jednotlivcom
- zabránenie finančnému vylúčeniu ľudí žijúcich vo vidieckych obciach postihnutých zatvorením bankových pobočiek – podarilo sa to dosiahnuť pomocou nízkonákladovej investície s jasným sociálno-ekonomickým prínosom pre obec



Maloobchodné zariadenia

ESPON



Co-funded by
the European Union
Interreg

Projekt inteligentných automatov na pizzu – mesto Auxerren, Francúzsko

- úspešná inovácia, ktorá sa prispôsobuje rozptýlenej spotrebiteľskej základni a nedostatku personálu
- okrem bežnej ponuky prevádzkuje pizzeria sieť rozptýlených automatov s vysokokvalitným výrobkom, ktorý si môžete pripraviť buď doma alebo na mieste
- iniciatíva vyplňa medzeru v odvetví stravovacích služieb, čím zvyšuje spádovú oblasť a ziskovosť spoločnosti v oblastiach s nízkou hustotou obyvateľstva, kde sú tradičné možnosti obmedzené

Program Merkur – Nórsko

- poskytuje celoštátne odborné služby a finančnú podporu vidieckym predajniam potravín a kníhkupectvám v oblastiach s menej ako 200 domácnosťami, ktoré sú vzdialené od iných predajní alebo nemajú pevné cestné spojenie
- cieľom je podpora miestneho rozvoja a udržateľnosti
- realizovaný z iniciatívy národného ministerstva s cieľom zlepšiť ziskovosť miestnych obchodov, diverzifikovať ich služby a podporiť ich premenu na dôležité komunitné centrá
- iniciatíve sa pripisuje zásluha stabilizovať zamestnanosť na vidieku a povzbudiť obyvateľov, aby zostali v danej oblasti



Strategické odporúčania

ESPON



Co-funded by
the European Union
Interreg

Cesta 1 – služby na mieru dostupné pre všetkých

Na dosiahnutie primeraného a spravodlivého poskytovania služieb musia tvorcovia politik a poskytovatelia služieb prijať komplexný prístup, ktorý zahŕňa

- dôkladné posúdenie regionálnych potrieb
- flexibilné a prispôsobivé modely služieb
- proaktívne opatrenia na riešenie nerovností
- priebežné monitorovanie a prispôsobovanie služieb

Kroky

1. Spracovanie komplexného posúdenia regionálnych potrieb
2. Vytvorenie flexibilných a adaptabilných modelov služieb
3. Uprednostnenie spravodlivého prístupu k službám počas plánovania a poskytovania služieb
4. Využitie technológií k prekonaniu geografických bariér
5. Stanovenie spoľahlivých systémov monitorovania a hodnotenia





Cesta 2 – vyššie zapojenie a zodpovednosť komunity

Pre vyššie zapojenie a zodpovednosť komunity v oblasti poskytovania služieb je potrebné vypracovať stratégie, ktoré zapoja komunitu vo všetkých fázach navrhovania a poskytovania služieb. Je potrebné vytvoriť inkluzívne procesy, ktoré

- podporujú aktívnu účasť
- posilňujú dôveru a transparentnosť
- budujú schopnosť komunít prevziať vedúcu úlohu

Kroky

1. Zaistenie inkluzívnych a transparentných rozhodovacích procesov
2. Posilnenie vedenia komunity
3. Podporenie spolupráce medzi zúčastnenými stranami
4. Udržovanie zapojenia pomocou nepretržitej interakcie
5. Komunitný prístup k prekonaniu čisto (mikro)ekonomických hľadísk a zlepšenie kvality služieb





Cesta 3 – budovanie odolných a udržateľných modelov služieb

Na to, aby boli služby dostatočne odolné, ustáli rôzne výzvy a uspokojovali potreby komún, ktorým slúžia, je nevyhnutné zamerať sa na niekoľko kľúčových stratégií:

- diverzifikácia zdrojov financovania
- integrácia inovatívnych technológií
- podpora partnerstiev medzi jednotlivými sektormi
- prijatie postupu adaptívneho riadenia

Kroky

1. Diverzifikácia zdrojov financovania
2. Integrovanie inovatívnych technológií
3. Prijatie postupov pre adaptívne riadenie
4. Podporovanie environmentálnej udržateľnosti



Strategické odporúčania

ESPON



Co-funded by
the European Union
Interreg

Cesta 4 – posilnenie správy prostredníctvom spolupráce

Na dosiahnutie tohto cieľa je nevyhnutné vytvoriť rámce a mechanizmy, ktoré

- podporujú spoluprácu
- uľahčia zdieľanie zdrojov
- zaistia koordinovanú činnosť

Kroky

1. Vytvorenie formálnych rámcov pre spoluprácu
2. Podporenie zdieľania zdrojov a spoločných mechanizmov financovania
3. Podporenie zdieľania znalostí a osvedčených postupov
4. Vytvorenie partnerstiev medzi sektormi





Cesta 5 – územné plánovanie založené na dátach o dostupnosti služieb

V tomto odporúčaní sa kladie dôraz na využitie priestorových dát a kvantitatívnych dôkazov pre informovanie a zlepšenie plánovania a poskytovania služieb. Prístup využíva integráciu analýzy cestovných časov, ukazovateľov dostupnosti, populačného potenciálu (t.j. dopytu po službách) a identifikáciu vnútorných periférií.

Zameriava sa na

- optimalizáciu distribúcie služieb
- riešenie geografických nerovností
- prispôbenie poskytovania služieb v rôznych typoch regiónov
- zmiernenie rizika nedostatočnej obsluhy obyvateľstva

Kroky

1. Analyzovanie priestorovej dostupnosti
2. Identifikovanie a ochrana kritických obslužných centier
3. Využívanie adaptívneho plánovania a monitorovania



Zhrnutie kľúčových odkazov

ESPON



Co-funded by
the European Union
Interreg

Problém vnútorných periférií je riešiteľný.

Riešenia sú v spolupráci, technológiách a komunitnom prístupe.

Nie je potrebné vymýšľať koleso – môžeme sa inšpirovať.

Kľúčom je systematický prístup založený na 5 odporúčaných cestách.

Kde nájdete viac informácií?

ESPON



Co-funded by
the European Union
Interreg



Webstránka ESPON + newsletter

<https://www.espon.eu/>



TerritoriALL magazín

<https://territoriall.espon.eu/>



Portál

<https://gis-portal.espon.eu/>



ESPON kontaktný bod Slovensko

espon@mirri.gov.sk



YouTube kanál

<https://www.youtube.com/@ESPONProgramme>

ĎAKUJEME!

www.mirri.gov.sk



MINISTERSTVO
INVESTÍCIÍ, REGIONÁLNEHO ROZVOJA
A INFORMATIZÁCIE
SLOVENSKEJ REPUBLIKY

